



www.sit.ac.jp

SAIKO

埼玉工業大学 〒369-0293 埼玉県深谷市普濟寺1690
TEL.048-585-2521(代表)
協賛 埼玉工業大学後援会 埼玉工業大学同窓会



SAITAMA INSTITUTE OF
TECHNOLOGY'S
CAMPUS LIFE MAGAZINE

SIT Freak

[SITフリーク]



特集

キャンパスの魅力を誌上体験♪

埼玉大 探索ツアー



埼玉大学のキャンパスはワンキャンパスなので、
他学部の学生ともすぐに友達になれます。
今回は、仲良しの3人に
学内のナビゲートをお願いしました。



キャンパスの魅力を誌上体験♪

埼玉大 探索ツアー

ぜひ、やってみてね



スマホをかざすと
埼玉大のキャンスマップが
確認できます。



何かあったら、まずここへ！

本部棟

26号館

キャンパス正門の正面に位置する本部棟(正智塔と呼ばれています!)。1階には教務課や学生課、就職課があり、学生の総合支援を行っています。6階の学生相談室では、専門の相談員によるカウンセリングが受けられます。「これは悩みって言えるのかなあ…(モヤモヤ)」なんて相談ごとでも大丈夫!安心して来てくださいね。2・3階には大教室が6つあり、視聴覚設備も整っています。

一人で悩まずに、なんでも相談してください。

学生相談室 [6F]

勉強や部活動、サークル、人間関係、家庭のこと、将来への不安…。悩んだら、学生相談室のトピラを叩いてください。メールや電話でも構いませんよ!

話をすることで
ラクになったり、
考えがまとまることも
あります。
ささいなことでも
気にせずどうぞ!

河内 望実 先生



「きょうは顔を出すだけ」でもOK。1年生も気軽にどうぞ!

就職課 [1F]

就職相談は
もちろん
自分の適性や
目指す業界の相談も
受け付けています。

橋本 望帆 さん

段階的に行われる就職活動準備講座や面談などを通じて、学生が自分らしく確かな将来を描けるように強力でバックアップ。一人ひとりの希望に合わせた業界や企業を提案します。



落ち着いて
勉強できるね!



本や資料がたくさん! 学びも応援!

図書館棟

21号館

図書や学術・一般雑誌に加え、DVDなどの視聴覚資料も充実しています。蔵書検索端末やパソコンが利用できるのもありがたい! 毎月行われている企画展示もユニークで、楽しみにしている学生も多いのです(去年は「推し活」のスズメ企画がとって面白かった!)。中国仏教の専門書・牧田文庫が揃っているのも興味深いですね。

学びの「分からない」を、一緒に解決!

学習支援センター [1F]

図書館棟1階の一角にあり、学生それぞれが学習への理解を深め、前向きに取り組めるようにサポートしています。苦手な科目・分野を、苦手なまま終わらせない。専属の教員がみなさんの疑問や質問に応えます。ぜひ積極的に利用してください。開講科目 ●数学 ●英語 ●物理 ●化学

「講義の中で理解できないところがある」「高校で学ばなかった分野がある」そんな時は、迷わずここに! 学習の悩みをマンツーマンで解決しますよ!

八木橋 勉 先生



「ものづくり精神」を育む場所

機械工学科 総合実験実習棟

34号館

機械工学科の活発な実験・実習・研究を支援する、アクティブなFACTORYとLABO。埼玉大が掲げる「ものづくり精神」を育む場の中心であるとともに、さまざまなニーズに合わせて、レイアウトや実験機器、機能性などが変化できるつくりになっています。廊下やホールからは、工場や実験室で活動する様子をガラス越しに見渡すことができます。



質問や機械の話、雑談も気軽に！

管理室 [1F]

1階エントランスの横にあり、みなさんの自主自立的な学びを見守っています。機械や実験のことで質問があるときは、管理室までどうぞ！

入り口横の管理室に常駐しています。気軽に声をかけてください。

実習工場スタッフ
向井 竜二さん



各種研究設備が揃う施設

ハイテク・ リサーチ・センター棟

29号館

先端科学研究所とも呼ばれ、各種研究設備が整っており、埼玉大の工学系と人文系(情報社会関連)の文理融合活動拠点として設置されています。現在、研究所にはAI研究センターをはじめ臨床心理センター、産学官交流センター、国際交流研究センターなどの組織があり、科学技術関連の研究と地域支援、産学官連携および国際交流などの幅広い分野にかかわる研究と事業を推進しています。

危険物もあるから
気をつけて！



情報通信システムと情報処理教育の中核

情報基盤センター棟

23号館

埼玉大の情報通信システムと情報処理教育の中核を担う施設。このセンターを中心にスター型LANを構成し、各棟間を高速光ファイバーネットワークで接続しています(一部)。コンピュータ実習室の各部屋にはパソコンはもちろんプリンタやスキャナなどの周辺機器も備えられ、講義の課題作成や卒業研究などに利用できます(開館時間内および講義利用時間外)。コンピュータシステムについての技術的な質問は、1階事務室で受け付けています。



大樹に集う埼玉大のシンボル

ものづくり 研究センター棟

33号館

木の温もりとガラス張りの開放感が印象的な、広々とした学びのフリースペース。学生たちの好奇心や想像力を呼び起こすこの施設は、グループワークやものづくりの場であるとともに、エンジニアや実務家など、社会の中核となり社会貢献できる人材を育てる器でもあります。研究室は光・風・土の自然エネルギーを活かしたECO研究センターも兼ねています。

日差しが入って
気持ちがいい！



大教室や音楽をつくる専用教室も！

人間社会学部棟

30号館

正門から向かって右手奥、季節の花々を眺めながら向かう先に人間社会学部棟があります。大小の教室やコンピュータを使う演習室、パソコン実習室、研究室が集うこの棟は、各教室に最新の視聴覚設備を完備。1階には映像投影機能を備えた2つの大教室があります。3階には音楽制作の

実習を行う専用の教室があり、実際に学生が自分で「つくる」

ことで、情報処理の知識と技術を深めながら、創造力や表現力を磨いていきます。

1Fはフリースペース！
勉強したり、ご飯を食べたり
自由に過ごせます。



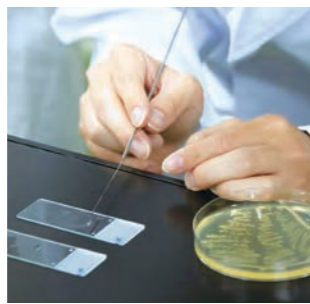
心理学の実習はここで！

臨床心理センター棟

JR岡部駅近く

埼玉大の最寄り駅・JR高崎線岡部駅近くにあります。一般の方を対象にした心理相談や心理学セミナーを開催しているほか、学部生・大学院生の臨床の場としても活用されています。心理学や大学院心理学専攻の教育・研究施設であるのはもちろん、地域の方々の悩みを少しでも緩和し、より健やかに生活できるよう心の支援を行っている地域密着型臨床心理センターです。





高度な研究や実験はここで



大学院 工学研究棟

27号館

工学部の学生や大学院生が、さまざまな実験や実習を行う施設です。1・2階は、おもに各学科共通の化学・物理系の実験実習室。3階から6階までは研究実験室として利用されています。埼玉大のホームページに各研究室の特徴が紹介されているので、興味がある分野を探したり、先生にメールで質問することもできます。



のんびり、憩いの場



リフレッシュしたい時は自然の中がいいね♪



中庭

本部棟から情報基盤センター棟に続くイチョウ並木を抜けると、芝生がきれいな中庭が。テーブルと椅子が設置された、リラックスできるエリアです。天気の良い日はピクニック気分でお弁当を食べたり、パソコンでレポートをまとめたり、サークル仲間が集まったりと、みんな思い思いに過ごしています。午後からの授業に備えて、ちょっとお昼寝…。寝過ごしには注意ですよ！



次は学食へGO、GO！

お腹が空いたら、大食堂へ！



HEIKICHI へいさち(大食堂)

埼玉大には個性豊かな2つの学生食堂があって、広さもメニューも違います。とくにHEIKICHIは、約500席もあるキャンパスの大食堂。定食から丼、カレー、麺類もあり、定番メニューも豊富なんです！がっつり食べたい体育会系の学生から小腹が空いた学生まで、毎日食べても飽きない美味しさで大人気。季節ごとに登場するフェアメニューも、学生みんなの楽しみのひとつなんです。



気持ちがよすぎてうたた寝しちゃう…



通学しやすい好環境！



学生駐車場＋ 無料スクールバス

車やバイクで通学する学生のために、無料で利用できる駐車スペースを設置。また、大学と埼玉・群馬県の主要7駅を結ぶ無料スクールバスも運行しています。

学生駐車場	自動車：約600台、バイク：約100台 ※利用には諸条件があります。
無料スクールバス	埼玉県 岡部駅・寄居駅・森林公園駅 群馬県 伊勢崎駅・新伊勢崎駅・太田駅・世良田駅



本部棟前から各方面に運行中！



つくりたてが嬉しい、おしゃれカフェ。

CAFE LOTUS カフェ・ロータス

「できたて・つくりたて」の食事を堪能できるのがカフェ・ロータスの特徴！和洋中のメニューがあり、いろんな味を楽しめます。2階は女子学生の専用フロアで、授業の空き時間にスイーツを食べながら友達とおしゃべりすることも。パウダーコーナー完備のレストルームも、女の子には嬉しいポイントですね！

美味しい食事づくりを、頑張っています！

CAFE LOTUS

ランチタイムは学生が一斉に集まるので、時間との勝負。美味しい食事を素早く提供しています。

みなさんの笑顔と「ごちそうさま！」の声が届みます。ぜひ立ち寄ってくださいね！

小林 尚高さん



学生の味方！100円朝食もあります。

今回の探索ツアー、いかがでしたか？ 私たちからみなさんへ、ひとこと！

自習できる場所が多い！
苦手教科がある人は「学習支援センター」に頼ってみて。



ランチ時は赤いキッチンカーが来るんです。
ドネルケバブがおすすめ！



学部や学科ごとに建物も雰囲気も違うことに改めて気づきました。
楽しかったです！

3人のプロフィールは編集後記に。そちらもぜひcheck！



クラブ活動紹介

PICK UP
CLUB!

埼玉工業大学

軟式野球部

モットーは
「みんなが楽しい野球をすること」!
初心者も大歓迎!!
一緒に楽しみましょう!

本気で楽しく、真剣に！軟式野球、始めませんか？

私たち軟式野球部は東都学生軟式野球連盟2部リーグに所属し、成績の向上を目指して活動しています。試合はおもに春・秋のリーグ戦で、他大学と公式試合が行えるのは部活動ならではの魅力ですね。昨冬は富岡杯新人戦でベスト4に進出しましたが、あと数歩及ばず…。強くなるには練習あるのみです。こう書くと「体育会系だから厳しそう」に見えますが、埼玉大軟式野球部のモットーは、楽しく・真剣に。マネージャーも含めて盛り上がる和気あいあいとした時間もあります(笑)。練習は週2回、岡部中央グラウンドの野球場や岡部中央公園を利用して集中的に行っています。入部希望は未経験者も大歓迎。横のつながりはもちろん、先輩との交流もあり、勉強だけでは得られない学びもあります。ぜひ一緒にプレーしましょう!



学年が違っても仲が良い軟式野球部。いい意味での上下関係がなく、みんなでワイワイ楽しく野球をしています。



週2回、練習に励んでいます。



普段はにぎやかでも、試合中は真剣。



試合が終われば、和やかに。

軟式野球部のモットー

「みんなが楽しい、 野球をしよう！」

とくに記憶に残っている試合は、私が1年生の時に行われた富岡杯新人戦ですね。当時の自分たちは東都2部リーグ最下位、対する相手は1部リーグ3位(当時)と格上で。けれど場のまれず初回から点を取り、最後まで流れを譲らず勝利することができました。回を追うごとに「勝てるのではないか」という思いが強くなる一方で「油断したら一瞬で流れが変わる」と、最後まで気が抜けない展開でした。あの緊張感は忘れられないですね。

主将
工学部 情報システム学科3年
大草 柊人さん



目標は、
東都学生軟式野球連盟の
2部リーグの上位!
マネージャーも募集しています!
ぜひ、一緒に
盛り上げていきましょう!

人間社会学部 心理学科2年
木谷 結奏さん

軟式野球部

- 活動期間: 1977年4月1日～
- 部員 23名 [2023年10月現在]
- マネージャー 4名
- 活動日: 毎週木、土

軟式野球部について
(大学ホームページ)





2022年9月頃

友人からイベント情報を知る。

友人からの紹介で、前橋で開催された「NASA Space Apps Challenge」に参加。幼い頃から宇宙の不思議に魅了されていた私にとって、NASAは特別な存在。活動に参加することは長年の夢でした。でも、全力を出しきれなかった後悔が…。

2023年4月頃

イベントの主催に応募。 はたして次の夢は叶うのか!?

「NASA Space Apps Challenge」次回のローカルリード(地域ごとのイベント主催者)への応募情報を知る。次は自ら主催して、この面白さをみんなに伝えたい! 場所も深谷市がいいな。自信はなかったものの、勇気を振り絞って応募。

2023年6月頃

NASAから合格のメール! でも、会場はどうする?

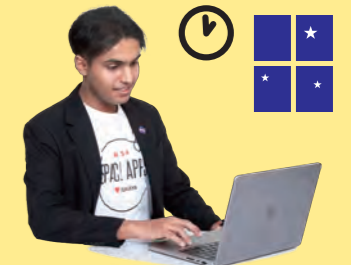
現地時間の朝、NASAからのメールを開くと「合格」の文字が!! イベントが開催できる! でも、会場はどこにしよう…。とにかく告知用ホームページを作らないと!



やった!!
合格!

いや、でも、
一大事だ!
どうしよう…。

日本時間
25~26時に
NASAと他のスタッフ、
主催者らと
毎週ミーティングが!



その後も 面接や ミーティングが続く。

Tシャツやポスター、
看板、名刺なども作成!



2023年7月中旬

松田先生に相談、学長にプレゼン!? 秋桜祭と同時開催が決定!

ブラックホール研究をしている工学部の松田先生に、イベントの開催と詳細を相談。即座に学生課・大学へと話が伝わり、私自身が学長・理事長にプレゼンテーションをすることに。その結果、秋桜祭(学園祭)と「NASA Space Apps Challenge」の同時開催が決定! しかも、埼玉大がスポンサーとして強力にバックアップ!

いいじゃない!
やろうよ!

ホームページも
作りました!
ぜひやりたいんです!



理事長にも
熱くプレゼン
しました。



うん!
いいですね!

2023年10月7日・8日

埼玉工業大学でイベントを開催!

今回のハッカソンでは、NASAがいま解いて欲しい問題、地球上に生きる私たちのリアルな課題が出題されました。チームごとに解決策を提出するのですが、その内容は全世界の人々が閲覧できる。逆に言うと、誰もが分かるものを作る必要がありました。表彰式もあり、学びや成長、収穫が多く、とても実りのある2日間になりました。



「NASA Space Apps Challenge」が 埼玉大で開催されました!

「NASA Space Apps Challenge」とは?
NASAが毎年主催する世界同時開催のハッカソン[®]。人類の課題解決を目的に、定められた短い期間内で宇宙データを使ってアプリケーションを開発するイベント。
2023年のテーマは「チームで挑むオープンサイエンス」。
※ハッカソン…「hack(より便利にする)」と「marathon(マラソン)」を掛け合わせた造語。



秋桜祭とNASAのイベントが同時開催

第47回秋桜祭(学園祭)において、工学部機械工学科2年カーン・ムハンマド・ハムザさんが運営委員会会長を務める「NASA Space Apps Challenge Fukaya」が同時開催されました。このイベントでは世界中の参加者が2日間にわたり、NASAが公開する宇宙機関データと専門知識をもとに、地球規模の課題について解決策を提案します。日本の学生がイベントを主催し、日本の大学で開催することは「NASA Space Apps Challenge」史上初めて。当日は在学生をはじめ高校生もオンラインで参加するなど、大いに盛り上がりました。

幼い頃から宇宙に憧れていた私にとって、NASAは理想とする宇宙探査の象徴。長年の夢の実現はもちろんのこと積み重ねてきた努力、開催への不安や緊張もあり、成功の達成感には言葉には表せないほど。仲間との協力や大学関係者との連携、なにより参加者が共通の目標に向かって進む様子は本当に感動的でした!

工学部 機械工学科2年
カーン・ムハンマド・ハムザさん



あなたの未来を変える先生がいます

研究室へようこそ

人間社会学部 心理学科
臨床心理学研究室 田中 崇恵 講師

心と向き合う、臨床心理学の世界。
そこにはいつも、新たな気づきがある。

心理学にはクイズやテストなどで馴染みがあっても、「臨床心理学」と聞くと難しく感じる方も多いのではないのでしょうか。臨床には「実践的な」や「現場の」という意味があり、臨床心理学は特定の人にスポットを当てて実践的な心理学の分野です。今回は私と研究室の紹介はもちろん、臨床心理学やカウンセリングについても触れていきましょう。



田中先生の研究室

思い立ったら一直線！
憧れを追いかけたら別の場所にいた!?

小学生の女の子があるだと思うのですが、占いやおまじないが好きで、その延長線上で心理学クイズやテストに興味を持っていました。人間とは何だろう、精神世界ってどうなっているのだろう、ということに関心があったんですね。心理学への興味が一気に加速したのが、映画と一冊の本。その映画は主人公が心理カウンセラーで、その破天荒な治療法が格好良くて(笑)。東豊著「セラピスト入門」では、セラピストって、カウンセラーって、なんて面白い仕事なんだろう！と衝撃を受けました。自分の全部を使って相手に関わって、こんな風に変化していく。私も臨床心理士になる！と、中学生の時点で進路を定めていました。日本の第二の衝撃はすぐに訪れます。日本の

研究しているのは多層にわたって生きる人の心、時代と心の関係性。

現実や夢、無意識、サイバー(仮想空間)など、私たちはさまざまな層を生きています。人のこころの内側や対人関係、環境といった外側にも層があります。その中で、人がどのような気持ちになり心が動き、ふるまい、自己表現をするのか、体験をするのかを研究しています。研究室ではSNS上での人間関係を題材に選んだり、思春期や青年期の子が、どうしたら相談に行く気持ちになれる

田中先生の夢へのきっかけになった本

さまざまな事例が丁寧に載っていて、こんな職業があるんだ、と衝撃をうけました。原点に戻るために今もたまに読み返します。



かを研究している学生もいますね。カウンセラーとして大切にしているのは「できるだけ邪魔をしないように話を聞く」。もちろん言葉に限ったものではなく、物語や絵を描いてもらったり、夢での体験、箱庭など媒体はさまざまです。こちらが持っている知識や情報は伝えますが、相手の心から湧き出るものを拾い集めて、こういうあらすじかな？あなたの進む道ってこうかな？と投げかける。相談者が過去と今を行き来して自らを発見していく過程を、横で見ている感じでしょうか。前へ進むには、相談者とカウンセラーだけではなく、その周辺状況や変化も含め、総合的に考える必要があります。そういう意味では、カウンセラーは心の旅の伴走者なのかもしれません。

臨床心理学の分野に興味がある高校生に求めること。

自分の中身を開拓できるような体験をして欲しいですね。自らについて考えることをスルーしない。「あれ？」と感じたこと、こんな自分嫌いだって思うことをどうして？と掘り下げてみる。どうなりたいたいかを考えたりして、感情の引き出しを増やす。カウンセラーにとって重要なのは、自身に起きていることをキャッチできるようなこと。そのためには本や漫画を読んだり、映画を観たり、文章を書いたり。実際にさまざまな体験をして(無理のない範囲で！)、心で感じ取り、その意味を知る。相談者が語る内容やいたみに近づき、共感的な態度をとるために、自分の引き出しに入っていた、あの辛い感じを開けてみる。自分の中に触れられないものがあると相手の問題も扱えないので、

「優等生でなくてもいい」指導する中で生まれた心境の変化。

この時は大学院生の指導もしていましたが、まるく収まっている方が多かったです。教授に言われるまま研究をしたり、論文を書いたり。そもそも私が感銘を受けたのは、カウンセラーが個性を大爆発させながらカウンセリングをすることで(映画の中でですけどね！)、

田中先生のお気に入りアイテム

箱庭療法*にも使用するミニチュア。つい買ってしまっていたらと合わせていまや何百体も(笑)



田中先生大切にしているもの

大事なのは、自身の個性や持ち味、その時に感じることで、心に浮かぶものを治療に活かすことです。もちろん、実際に自分の全部を使って相手と向き合うのは、苦しみや辛さが伴う。ただ、学生が臨床のコアというか、面白さや刺激的な仕事であることを知らずに卒業して臨床心理士になるのはもったいない。優等生じゃなくてもいいという思いがあって、学生の育成・指導に携わろうと考えました。

臨床心理学研究室 田中 崇恵 講師

2013年3月 京都大学大学院教育学研究科 博士後期課程修了、博士(教育学) 人のこころが生きている現実の多層性や時代とこころの関係について研究。心理臨床過程に関する研究や青年期における心理臨床的課題、学生相談に関する研究を行っている。

先生の研究室を動画で紹介



10のQuestion

- Q1 子供のころの夢は？
心理カウンセラー。その前は映画の翻訳家かプロファイラー。
- Q2 好きな食べ物は？
美味しいものは全部好き。
- Q3 好きな作家は？
村上春樹と小川洋子
- Q4 リラックス方法は？
マッサージに行くこと。
- Q5 仕事モードをオフにする方法は？
仕事が終わればオフ。切り替えて大事!
- Q6 キャンパスで好きな場所は？
研究室。自分好みに整えています。
- Q7 心理学をプライベートでも活用している？
していません。自分のことは分らない。
- Q8 田中研究室ってどんな研究室？
楽しい!と思いますよ~。
- Q9 どんな学生に来てほしい？
「自分はこうしたい」という気持ちがある人。
- Q10 現在の夢は？
となりのトトロに出てくるような相談室を持ちたい。相談者がたどりついたら「今日のあなたには必要だったんですね」とか言いたい(笑)。

心理士には種類があります。

- 公認心理師
- 臨床心理士
- 認定心理士

目指す心理士により必要な資格が異なります。

2017年に施行された国家資格。資格取得には、大学院修士課程修了もしくは既定の実務経験が必要。

公益財団法人が認定する民間資格。資格取得には指定の大学院修士課程修了が必要。

公益財団法人が認定する民間資格。資格取得には4年制大学終了が必要。

* 砂の入った箱の中にミニチュアを置き、何かを表現したり遊んだりすることを通して行う心理療法。

研究室の学生さんに聞きました

田中先生ってどんな先生ですか？

親しみやすい! /

学生からすると「すごい先生」なのですが、講義を通して日常生活や学生時代について話してくださいました。メリハリの中に親しみやすさがあります。



掛川 珠里 さん

雑談タイムも楽しい /

とても優しく面白い先生です。時には厳しさもありますが、私たちが考えてくださってのこと。先生と話すと肩の力が抜けてリラックスできるんですね。



峯岸 さくら さん

尊敬しています! /

和気あいあいとした雰囲気の研究室です。質問もしやすいので、さらに深く心理学が学びたくなり、探究心と向上心が刺激されます。本当に尊敬しています!



山崎 陸華 さん



information

埼玉大からのお知らせ

後援会での取り組み

令和5年度 保護者懇談会を開催しました

令和5年9月16日(土)に、本学において、保護者懇談会を開催しました。今年度は対面での開催とオンラインでの開催を同時に行いました。

午前中は、小澤後援会会長の挨拶、内山学長からの大学現状説明、その後、富士フィルム和光純薬株式会社 取締役専務執行役員 藤平修一氏による特別講演が行われました。また、並行してオンラインでの個人面談も行われました。

午後は、対面にて前期末試験成績表に基づく学科教員との面談及び就職課による就職相談が行われました。全体で260名の保護者の方に参加をしていただき、活気に満ちた保護者懇談会となりました。ご協力いただいた方々に感謝申し上げます。



令和5年度 埼玉工業大学後援会奨学金授与式を 執り行いました

令和5年9月16日(土)に、埼玉工業大学後援会奨学金授与式を執り行い、小澤後援会会長から奨学生へ、認定証が授与されました。

本奨学金は、埼玉工業大学後援会の趣旨に基づいて、学部学生の学業成就と成績向上を助成することを目的としたもので、本年度は22名の学生が奨学生として認定されました。

- 後援会 奨学金とは
- ★ 返還不要の給付型奨学金
 - ★ 応募資格：2年生以上（人数は25名まで）
 - ★ 給付金額：年額10万円



- 埼玉工業大学後援会 会長 小澤 理恵子
- 一 後援会総会
 - 二 後援会役員会(年三回)
 - 三 保護者懇談会
 - 四 宗教研修会への参加
 - 五 秋校祭(学園祭)模擬店出店
 - 六 ふかやんティハイフマラソンのサポート
- を行っています。
- 保護者の面から学生を応援し、大学を盛り上げ、楽しい会になるよう、大学の行事・イベント等、積極的に参加しています。
- ぜひ後援会役員に加わっていただき、私達と学生や大学を盛り上げていきませんか？

裏方で学生の生活を
支えている
強い味方です

埼玉工業大学後援会は、
在学生の保護者(保証人)によって組織されています。
大学と保護者との連絡を密にし、
大学の教育目的達成に協力・援助し、併せて
会員相互の親睦を図ることを目的としています。
毎年、役員としてお手伝いいただける方を広く
募集し、後援会を運営しています。

年間を通して、

後援会
よりご挨拶

もっと埼玉大を知ってほしい！ ぜひアクセスしてね♪



大学案内



受験ガイド



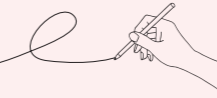
キャンパスマップ



YouTube



編集後記



SIT Freak Vol.6、いかがでしたか？

探索ツアー中、たくさんの学生や教職員、スタッフの方々とお会いしましたが、みなさん快く取材に応じていただきありがとうございました。笑顔が眩しかったです。

それぞれに好きなことや好きな時間、好きな場所があって「楽しんでます!」という姿が印象的でした!

他の大学にはない
温かさと過ごしやすさ。

「ものづくり研究センター」ですね。木に囲まれた大空間で、初めて利用した時は感動しました。この場所に限らず、埼玉大は教授も学生も温かく優しい人ばかりなので居心地がいいです。



工学部
機械工学科2年
本多 慧治さん

女子専用フロアもある
「カフェ・ロータス」

2階はお化粧台がならんでいる女子専用フロアになっていておしゃれなデザインで開放的。女子会気分です。ランチ時はとても賑わうし、息抜きや課題に取り組むスペースとしても人気です。



人間社会学部
心理学科1年
鈴木 ひなのさん

「この場所」というより
埼玉大そのもの。

好きな場所と言うか、自分の「居場所」があることかな。埼玉大は“自分が変わる物語が始まる”大学なので、大学生で何を頑張るのか決めることも大きくなっていきますね。



工学部
機械工学科2年
本多 侑陽さん

「編集後記」

COVER MODEL /

今回のスタイリングやヘアメイクはお母様と相談して決められたのだから。カジュアルでも、ほんのリフェミニンに。

工学部
情報システム学科1年
佐藤 心花さん



この冊子を
一緒につくってくれる
在学生を募集中!

取材に興味がある! 写真が得意です! 私も編集に携わってみたい! そんな埼玉大生は、私たちと一緒に、SIT Freakを作ってみませんか? 希望される方は、入試課(26号館7階)までお気軽にどうぞ! メールアドレス ▶ nyushi-7@sit.ac.jp